

## ILS33-Statistik

ILS33-Landungen in %	2008	2009	2010	2011	2012	2013	2014	2015	2016	2017	2018	2019	2020	2021	2022
Januar	2.3	4.2	10.2	12.8	6.5	0.9	0.0	1.5	2.1	9.1	4.5	4.4	3.9	10.0	5.0
Februar	6.4	4.4	9.5	3.6	15.4	8.0	0.6	7.7	7.6	3.5	14.8	4.1	8.9	5.1	10.1
März	13.1	13.9	10.7	8.6	7.1	9.2	4.4	13.1	14.0	12.2	8.1	12.0	4.1	14.5	11.3
April	13.3	13.3	20.4	13.4	17.9	9.3	9.1	13.3	14.4	26.9	11.2	16.9	5.1	33.9	22.9
Mai	13.9	7.9	23.9	8.9	8.9	5.0	13.7	13.7	4.7	9.2	12.0	11.3	18.4	14.2	16.2
Juni	15.2	13.6	17.3	12.2	6.1	9.3	23.7	14.3	4.0	14.9	22.3	7.1	12.8	10.9	16.8
Juli	6.5	2.3	3.8	8.4	4.5	17.2	4.2	16.6	6.6	13.7	11.9	22.4	19.3	15.5	27.8
August	5.5	1.0	2.3	0.6	2.3	4.0	4.4	2.9	7.7	8.4	14.4	3.4	6.7	12.1	9.6
September	12.8	14.0	2.5	0.6	8.6	3.2	4.7	5.6	2.7	4.7	11.8	13.2	12.8	5.8	6.0
Oktober	6.0	7.2	8.5	3.2	5.7	3.4	2.4	1.9	2.8	7.0	10.4	2.0	4.7	2.9	1.9
November	4.9	2.3	3.8	0.5	4.7	9.6	0.8	1.0	3.5	7.8	2.2	0.9	6.4	3.8	0.3
Dezember	1.4	7.4	7.5	1.7	1.9	2.6	4.0	0.0	0.0	3.3	3.2	5.2	2.6	0.7	0.7
<b>Jahr</b>	<b>8.94</b>	<b>7.84</b>	<b>9.96</b>	<b>6.23</b>	<b>7.40</b>	<b>6.95</b>	<b>6.47</b>	<b>8.00</b>	<b>5.89</b>	<b>10.27</b>	<b>10.97</b>	<b>9.02</b>	<b>8.16</b>	<b>9.43</b>	<b>11.48</b>

MVI33-Landungen von Mai bis Juli 2011 (Pistensanierung) sind mitberücksichtigt.

rosa markiert: maximaler Monatswert an ILS33-Landungen im gesamten Zeitraum

(Datenquelle: www.euroairport.com)

Bei einer ILS33-Jahresquote >8 % ist gemäss ILS33-Vereinbarung von 2006 das BAZL gehalten, eine vertiefte Prüfung über die Ursache der vielen Südlandungen vorzunehmen. Bei >10 % muss es Massnahmen zur Reduktion der Südlandungen prüfen.

ILS33-Landungen	2005	2006	2007	2008	2009	2010	2011	2012	2013	2014	2015	2016	2017	2018	2019	2020	2021	2022
Januar	146	2	49	58	91	231	340	172	23	0	41	55	237	124	122	102	95	87
Februar	128	3	66	160	95	212	88	407	199	14	201	208	93	395	114	238	40	173
März	79	95	235	344	363	290	259	215	261	130	413	430	382	259	396	75	132	262
April	131	196	193	400	342	465	394	519	296	294	454	467	891	381	626	21	356	662
Mai	287	57	293	414	211	664	289	279	166	464	485	169	331	427	444	83	173	502
Juni	263	182	184	559	398	548	418	208	329	885	527	149	584	871	291	76	176	554
Juli	245	367	172	194	64	112	269	148	595	153	607	244	509	464	909	317	426	933
August	230	61	149	150	26	64	18	70	129	152	100	275	304	562	136	144	352	324
September	174	108	330	388	396	73	19	275	107	165	196	97	172	463	526	216	160	190
Oktober	21	26	203	180	206	259	103	176	111	85	65	102	262	405	80	71	80	63
November	28	43	131	115	58	100	13	129	258	23	28	98	218	66	26	54	78	6
Dezember	13	44	73	29	168	180	47	50	71	113	0	0	97	97	155	28	15	18
<b>Total ILS33-Landungen</b>	<b>1'745</b>	<b>1'184</b>	<b>2'078</b>	<b>2'991</b>	<b>2'418</b>	<b>3'198</b>	<b>2'257</b>	<b>2'648</b>	<b>2'546</b>	<b>2'478</b>	<b>3'117</b>	<b>2'294</b>	<b>4'080</b>	<b>4'514</b>	<b>3'825</b>	<b>1'425</b>	<b>2'083</b>	<b>3'774</b>

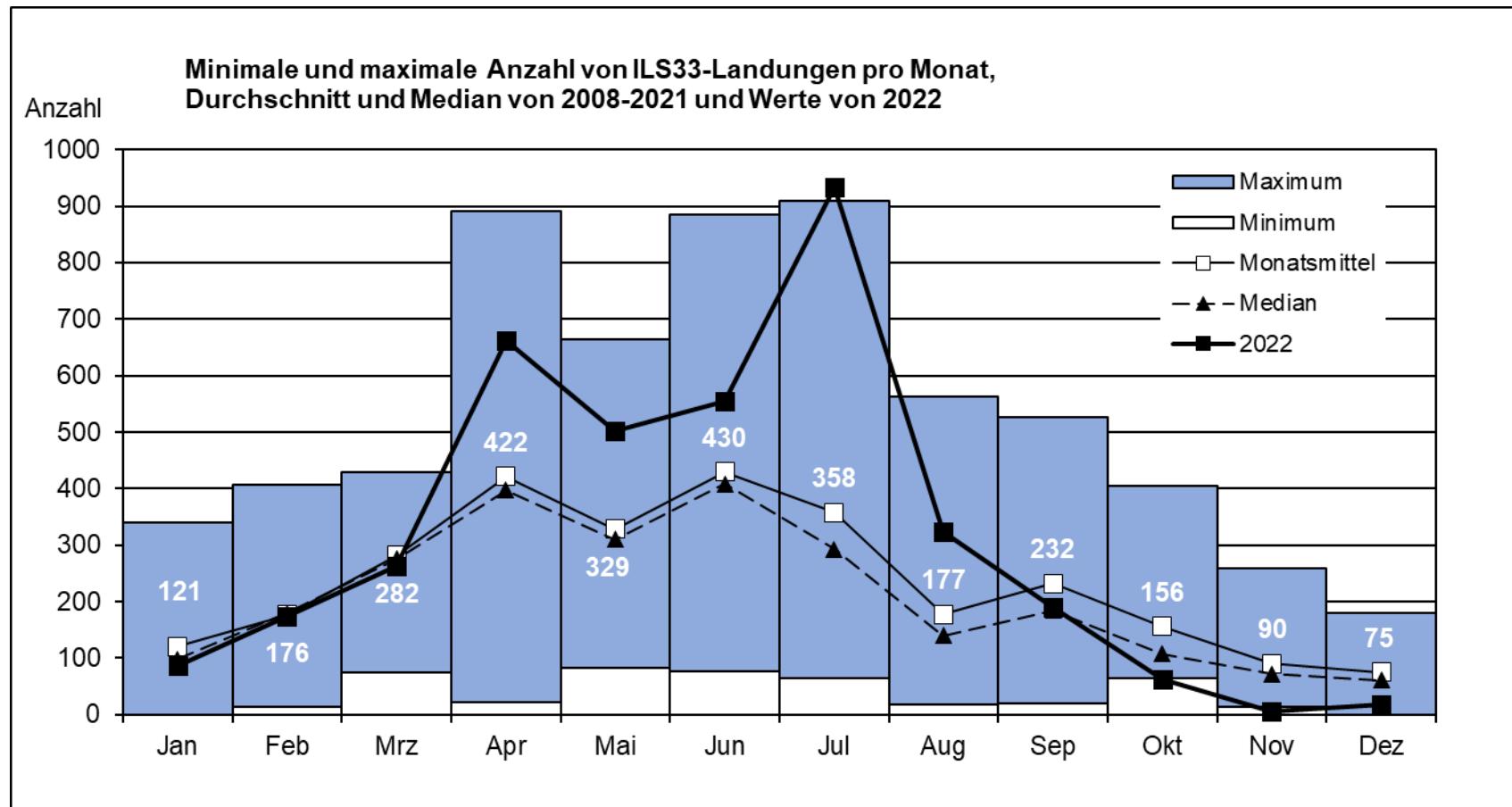
blau markiert: MVI33-Landungen (Südlandungen im Sichtflugverfahren): vor 2008, 3. Mai bis 9. Juli 2011 wegen Pistensanierung

rosa markiert: maximaler Monatswert an ILS33-Landungen im gesamten Zeitraum

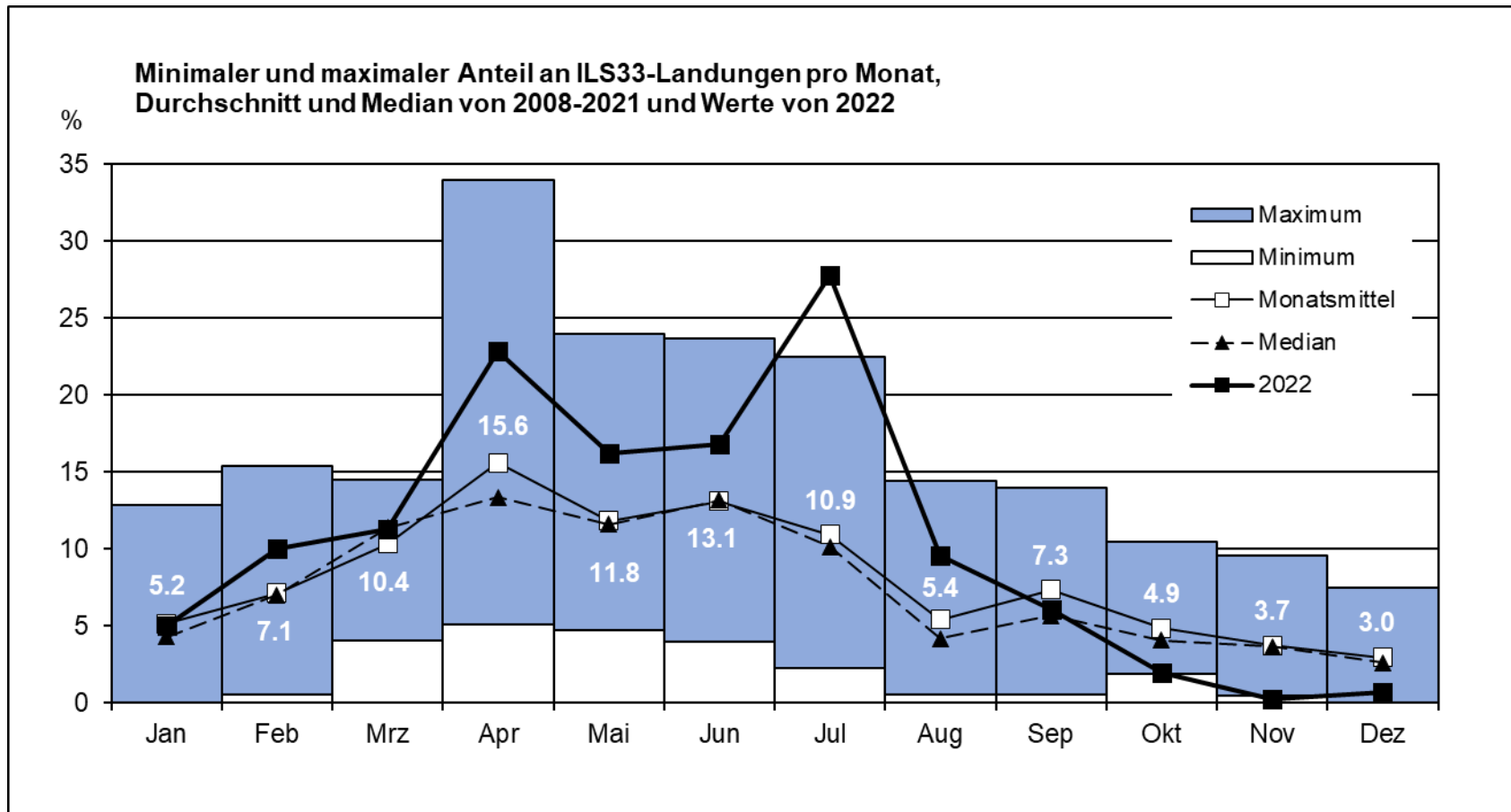
(Datenquelle: www.euroairport.com)

Die jährlichen Kalibrierungsflüge für das ILS33 werden vom EAP nicht als Südlandungen berücksichtigt.

Im Kontext der Zeitreihe sind die absoluten Zahlen von 2020 und 2021 wenig aussagekräftig, da der Flugbetrieb corona-bedingt stark zurückging.

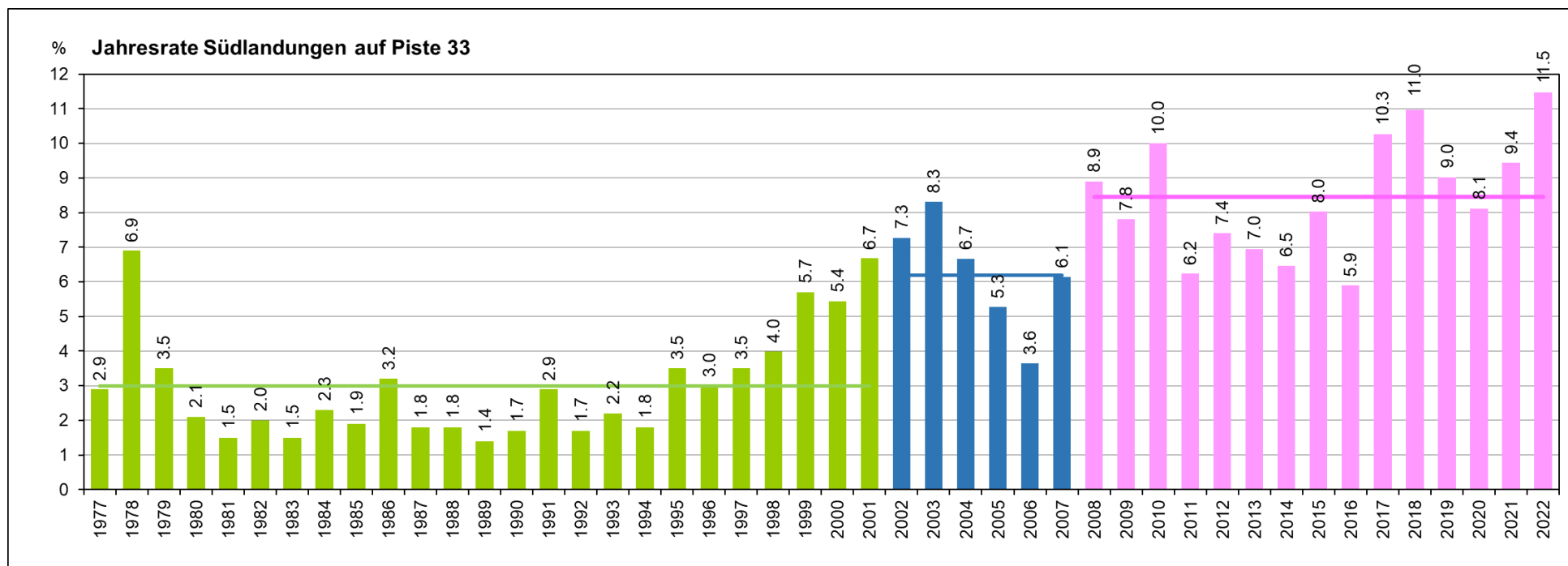


Liegen das Monatsmittel (arithmetischer Mittelwert) und der Median (geometrischer Mittelwert) nahe zusammen und ungefähr in der Mitte zwischen Minimum und Maximum, darf von einer gleichmässigen Verteilung der Einzelwerte ausgegangen werden. Liegt der Median deutlich unter oder über dem Mittelwert, beeinflussen einzelne Extremwerte den Mittelwert.  
Die Zahlen geben den Mittelwert wieder.



Liegen das Monatsmittel (arithmetischer Mittelwert) und der Median (geometrischer Mittelwert) nahe zusammen und in der Mitte zwischen Minimum und Maximum, darf von einer gleichmässigen Verteilung der Einzelwerte ausgegangen werden. Liegt der Median deutlich unter oder über dem Mittelwert, beeinflussen einzelne Extremwerte den Mittelwert.

Die Zahlen geben den Mittelwert wieder.



Datenquellen: Bericht der Fluglärmkommission 1987 (1977-1986), Neutraler Quartierverein Neubad (1987-1997), Berichte der Fluglärmkommission (1998-2007), EAP (2008-2020)

1984-2001: MVI34-Sichtflugverfahren mit 10kn-Regelung (grüne Balken) sowie Mittelwert **3.0 %** (grüne Linie)

2002-2007: MVI34-Sichtflugverfahren mit 5kn-Regelung (blaue Balken) sowie Mittelwert **6.2 %** (blaue Linie)

2008-2022: ILS33-Verfahren mit 5kn-Regelung (rosa Balken) sowie Mittelwert **8.5 %** (rosa Linie)

Im Wert von 2011 sind die MVI33-Landungen von Mai bis Anfang Juli (Pistensanierung) mitberücksichtigt.

Seit Inbetriebnahme des ILS33-Systems 2008 wurde die in der Risikoanalyse von 2001 gesetzte Limite von 7.7 % Südlandungen in den sechs verkehrsintensivsten Monaten (Mai-Oktober) elfmal überschritten. Im Jahr 2018 betrug die Südländequote in dieser Periode 13.8 %! 2018 wurde mit 3'192 Südlandungen auch die absolute Anzahl (2'544) deutlich überschritten. Im Durchschnitt von 2008 bis 2022 beträgt die ILS33-Quote von Mai bis Oktober 9.1 %.