

ILS33-Statistik

ILS33-Landungen in %	2008	2009	2010	2011	2012	2013	2014	2015	2016	2017	2018	2019	2020	2021	2022	2023
Januar	2.3	4.2	10.2	12.8	6.5	0.9	0.0	1.5	2.1	9.1	4.5	4.4	3.9	10.0	5.0	14.1
Februar	6.4	4.4	9.5	3.6	15.4	8.0	0.6	7.7	7.6	3.5	14.8	4.1	8.9	5.1	10.1	12.4
März	13.1	13.9	10.7	8.6	7.1	9.2	4.4	13.1	14.0	12.2	8.1	12.0	4.1	14.5	11.3	8.1
April	13.3	13.3	20.4	13.4	17.9	9.3	9.1	13.3	14.4	26.9	11.2	16.9	5.1	33.9	22.9	19.2
Mai	13.9	7.9	23.9	8.9	8.9	5.0	13.7	13.7	4.7	9.2	12.0	11.3	18.4	14.2	16.2	32.1
Juni	15.2	13.6	17.3	12.2	6.1	9.3	23.7	14.3	4.0	14.9	22.3	7.1	12.8	10.9	16.8	20.1
Juli	6.5	2.3	3.8	8.4	4.5	17.2	4.2	16.6	6.6	13.7	11.9	22.4	19.3	15.5	27.8	
August	5.5	1.0	2.3	0.6	2.3	4.0	4.4	2.9	7.7	8.4	14.4	3.4	6.7	12.1	9.6	
September	12.8	14.0	2.5	0.6	8.6	3.2	4.7	5.6	2.7	4.7	11.8	13.2	12.8	5.8	6.0	
Oktober	6.0	7.2	8.5	3.2	5.7	3.4	2.4	1.9	2.8	7.0	10.4	2.0	4.7	2.9	1.9	
November	4.9	2.3	3.8	0.5	4.7	9.6	0.8	1.0	3.5	7.8	2.2	0.9	6.4	3.8	0.3	
Dezember	1.4	7.4	7.5	1.7	1.9	2.6	4.0	0.0	0.0	3.3	3.2	5.2	2.6	0.7	0.7	
Jahr	8.94	7.84	9.96	6.23	7.40	6.95	6.47	8.00	5.89	10.27	10.97	9.02	8.16	9.43	11.48	18.83

MVI33-Landungen von Mai bis Juli 2011 (Pistensanierung) sind mitberücksichtigt.

rosa markiert: maximaler Monatswert an ILS33-Landungen im gesamten Zeitraum

(Datenquelle: www.euroairport.com)

Bei einer ILS33-Jahresquote >8 % ist gemäss ILS33-Vereinbarung von 2006 das BAZL gehalten, eine vertiefte Prüfung über die Ursache der vielen Südlandungen vorzunehmen. Bei >10 % muss es Massnahmen zur Reduktion der Südlandungen prüfen.

ILS33-Landungen	2008	2009	2010	2011	2012	2013	2014	2015	2016	2017	2018	2019	2020	2021	2022	2023
Januar	58	91	231	340	172	23	0	41	55	237	124	122	102	95	87	289
Februar	160	95	212	88	407	199	14	201	208	93	395	114	238	40	173	251
März	344	363	290	259	215	261	130	413	430	382	259	396	75	132	262	197
April	400	342	465	394	519	296	294	454	467	891	381	626	21	356	662	585
Mai	414	211	664	289	279	166	464	485	169	331	427	444	83	173	502	1'035
Juni	559	398	548	418	208	329	885	527	149	584	871	291	76	176	554	696
Juli	194	64	112	269	148	595	153	607	244	509	464	909	317	426	933	
August	150	26	64	18	70	129	152	100	275	304	562	136	144	352	324	
September	388	396	73	19	275	107	165	196	97	172	463	526	216	160	190	
Oktober	180	206	259	103	176	111	85	65	102	262	405	80	71	80	63	
November	115	58	100	13	129	258	23	28	98	218	66	26	54	78	6	
Dezember	29	168	180	47	50	71	113	0	0	97	97	155	28	15	18	
Total ILS33-Landungen	2'991	2'418	3'198	2'257	2'648	2'546	2'478	3'117	2'294	4'080	4'514	3'825	1'425	2'083	3'774	3'053

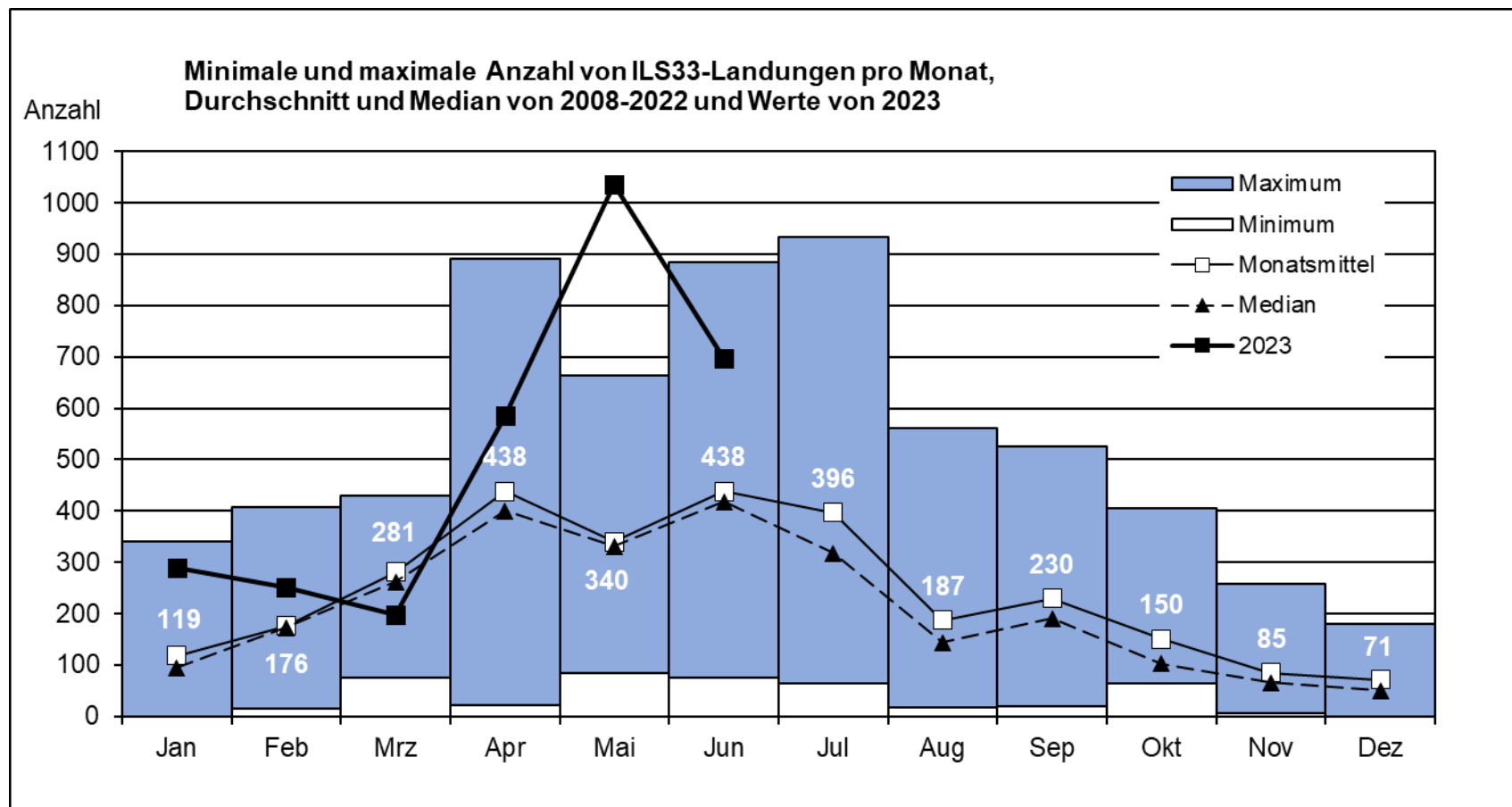
blau markiert: MVI33-Landungen (Südlandungen im Sichtflugverfahren): vor 2008, 3. Mai bis 9. Juli 2011 wegen Pistensanierung

rosa markiert: maximaler Monatswert an ILS33-Landungen im gesamten Zeitraum

(Datenquelle: www.euroairport.com)

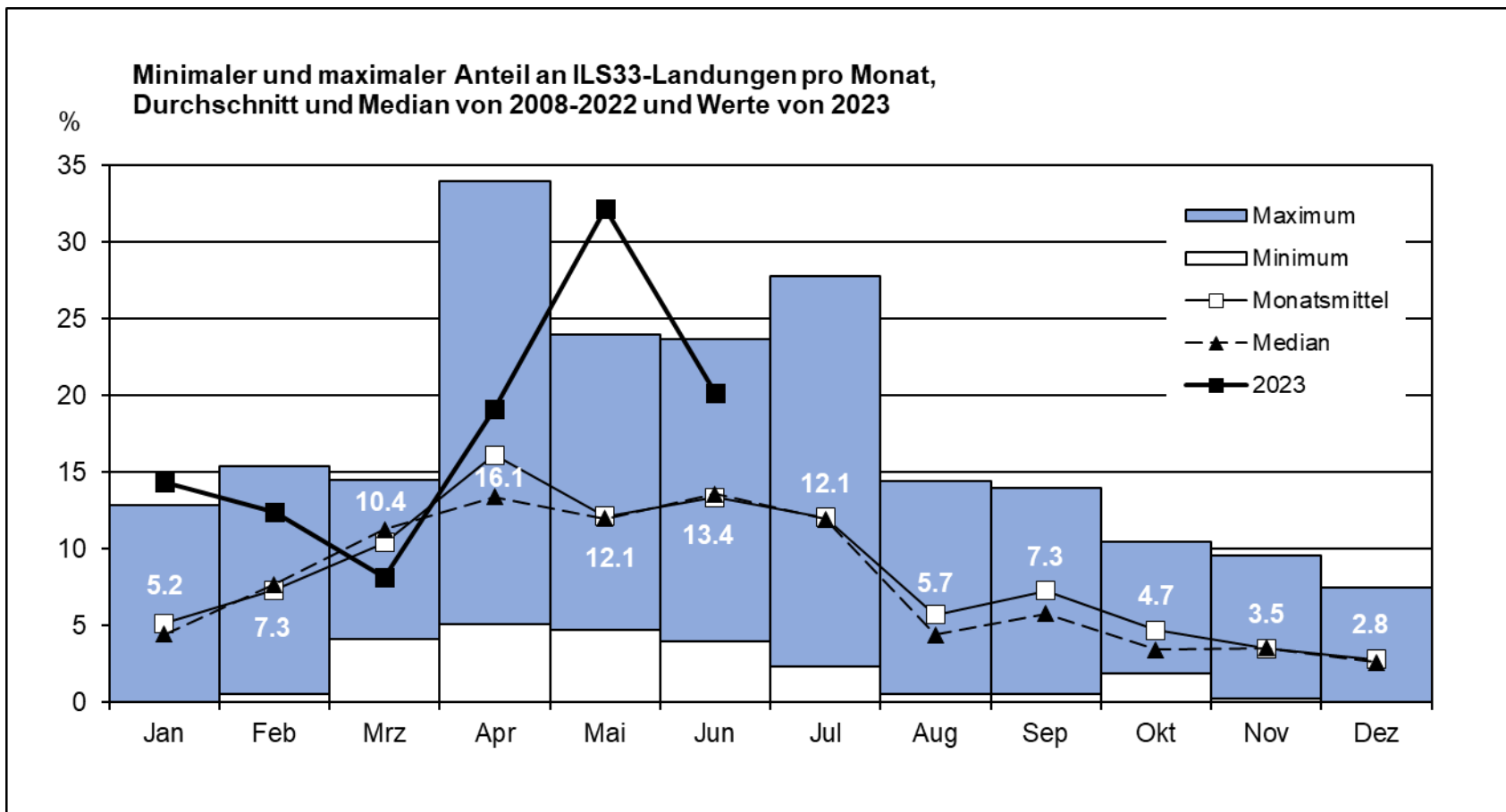
Die jährlichen Kalibrierungsflüge für das ILS33 werden vom EAP nicht als Südlandungen berücksichtigt.

Im Kontext der Zeitreihe sind die absoluten Zahlen von 2020 und 2021 wenig aussagekräftig, da der Flugbetrieb corona-bedingt stark zurückging.



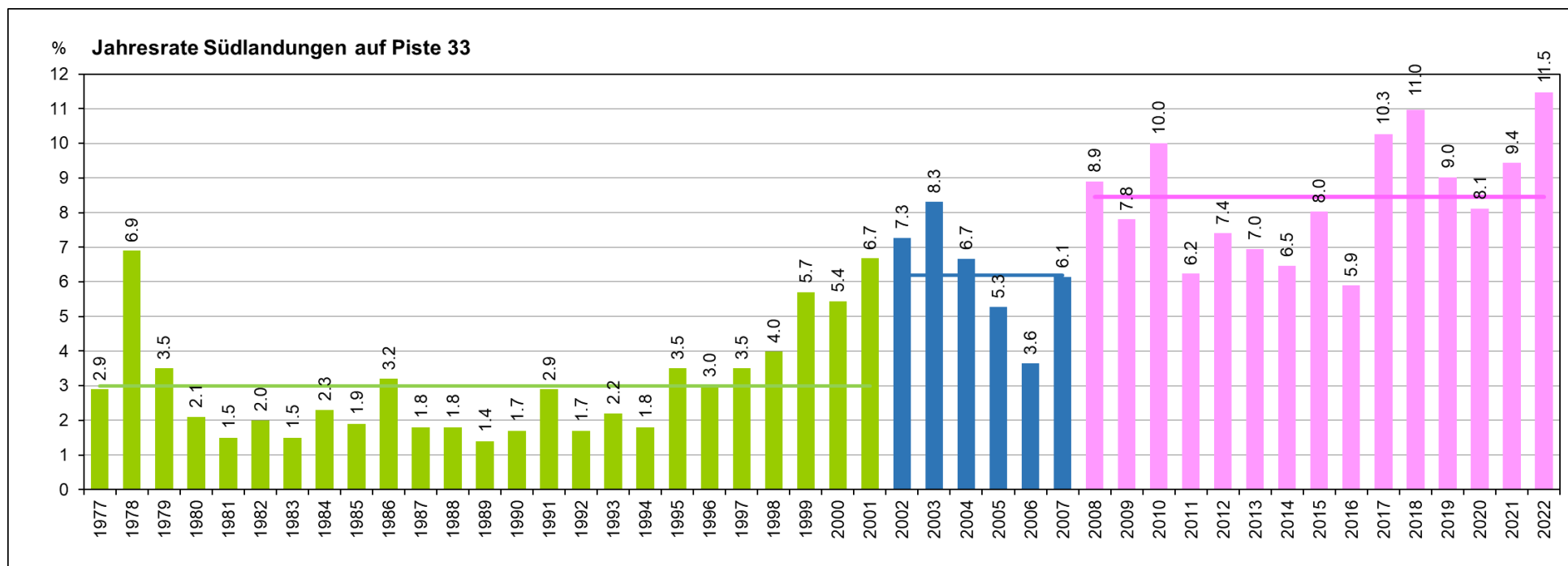
Liegen das Monatsmittel (arithmetischer Mittelwert) und der Median (geometrischer Mittelwert) nahe zusammen und ungefähr in der Mitte zwischen Minimum und Maximum, darf von einer gleichmässigen Verteilung der Einzelwerte ausgegangen werden. Liegt der Median deutlich unter oder über dem Mittelwert, beeinflussen einzelne Extremwerte den Mittelwert.

Die Zahlen geben den Mittelwert wieder.



Liegen das Monatsmittel (arithmetischer Mittelwert) und der Median (geometrischer Mittelwert) nahe zusammen und in der Mitte zwischen Minimum und Maximum, darf von einer gleichmässigen Verteilung der Einzelwerte ausgegangen werden. Liegt der Median deutlich unter oder über dem Mittelwert, beeinflussen einzelne Extremwerte den Mittelwert.

Die Zahlen geben den Mittelwert wieder.



Datenquellen: Bericht der Fluglärmkommission 1987 (1977-1986), Neutraler Quartierverein Neubad (1987-1997), Berichte der Fluglärmkommission (1998-2007), EAP (2008-2020)

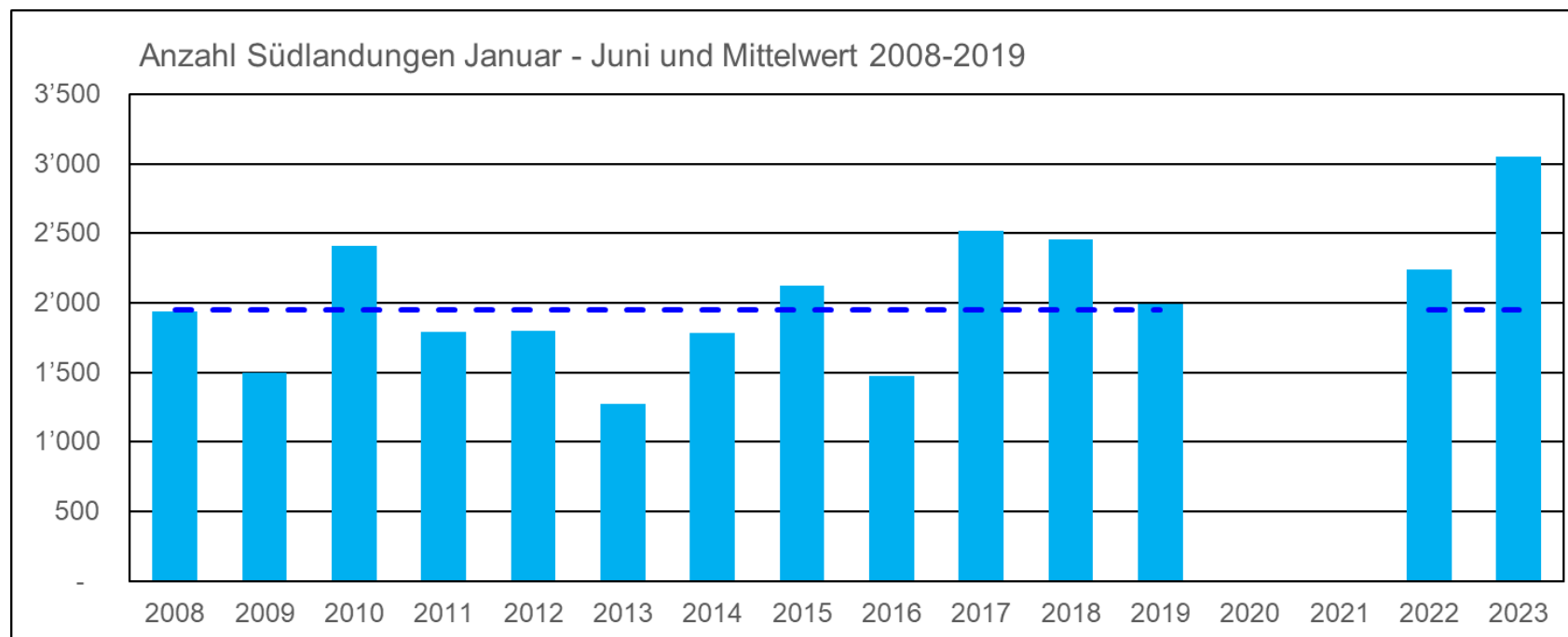
1984-2001: MVI34-Sichtflugverfahren mit 10kn-Regelung (grüne Balken) sowie Mittelwert **3.0 %** (grüne Linie)

2002-2007: MVI34-Sichtflugverfahren mit 5kn-Regelung (blaue Balken) sowie Mittelwert **6.2 %** (blaue Linie)

2008-2022: ILS33-Verfahren mit 5kn-Regelung (rosa Balken) sowie Mittelwert **8.5 %** (rosa Linie)

Im Wert von 2011 sind die MVI33-Landungen von Mai bis Anfang Juli (Pistensanierung) mitberücksichtigt.

Seit Inbetriebnahme des ILS33-Systems 2008 wurde die in der Risikoanalyse von 2001 gesetzte Limite von 7.7 % Südlandungen in den sechs verkehrsintensivsten Monaten (Mai-Oktober) elfmal überschritten. Im Jahr 2018 betrug die Südlandequote in dieser Periode 13.8 %! 2018 wurde mit 3'192 Südlandungen auch die absolute Anzahl (2'544) deutlich überschritten. Im Durchschnitt von 2008 bis 2022 beträgt die ILS33-Quote von Mai bis Oktober 9.1 %.



Die beiden Pandemiejahre 2020 und 2021 mit erheblich reduziertem Passagierflugverkehr sind in der ILS33-Statistik zum ersten Halbjahr nicht berücksichtigt.

Im Vergleich zum langjährigen Mittelwert (2008-2019) wurden im ersten Halbjahr 2023 rund 50 % mehr Südlandungen praktiziert.